

EURO-BIT SELF CENTERING DRILLING TOOL

The Euro-Jig hinge plate mounting tool is to be used with the Euro-Bit self centering drilling tool only. The Euro-Bit will drill holes for #6 wood screws or 5mm system screws.

NOTE: WARRANTY IS VOID IF REGULAR DRILL BITS OR OTHER TYPES OF SELF-CENTERING DRILLING DEVICES ARE USED WITH THIS TOOL.

SETTING LOCATOR "A" FOR OVERLAY DOORS

To set up the bottom locator template "A" will require (a) What is the distance to center of hinge of the door to be installed and (b) How much overlay is desired? To set up the bottom locator, always subtract the overlay from the distance to center of hinge of the door. The easiest way to accomplish this is by holding a tape, measure as shown in Fig. #2 allowing the end of the tape to extend over the bottom of the foot #6, Fig. 4 by the amount of overlay desired. Slide the bottom locator until the centering line #9, Fig. 4 reads the distance of the center of the hinge of the door. Fig. #2 shows a 3/4" overlay for a door bored 3" to center of hinge. If the door is bored 3-3/4" to center of hinge and you wish a 3/4" overlay, the centering line number would be on 3-3/4" on the tape, etc.

SETTING LOCATOR "A" FOR INSET DOORS

To set up bottom locator template "A" for inset doors will require (a) How much distance is desired between the door and the cabinet and (b) What is the distance to center of hinge? For inset doors, always add the amount of clearance desired to the center of hinge distance. EXAMPLE: (a) clearance required 1/8" and (b) door bored to 3" center of hinge. Hook tape over the foot #6, Fig. 4 and slide bottom locators centering line #9, Fig. 4 to read 3-1/8".

SETTING LOCATOR "A" FOR LARGE BOTTOM-OF-DOOR OVERLAY

This is for an application with a light valance that extends down 3" on the bottom of the wall cabinet and it is desired that the doors cover it. Add 3" to the usual center of hinge dimension. If a usual bore of the doors at 3" to center of hinge, add an additional 3" and bore the doors for the light valance at 6" to center of hinge for the bottom hinges. Holding the tape as shown in Fig. 2, the 3" mark will be at the bottom of foot #6, Fig. 4 and the centering line #9, Fig. 4 will be on 6".

SETTING LOCATOR "B"

Hold the tools locator "A"s V-groove over arm of the bottom hinge as shown in Fig. 3. Slide locator "B" to do the same on the top hinge. The V-groove alignment method will allow the accomplishment of this procedure on any hinge with an arm, regardless of cup diameter.

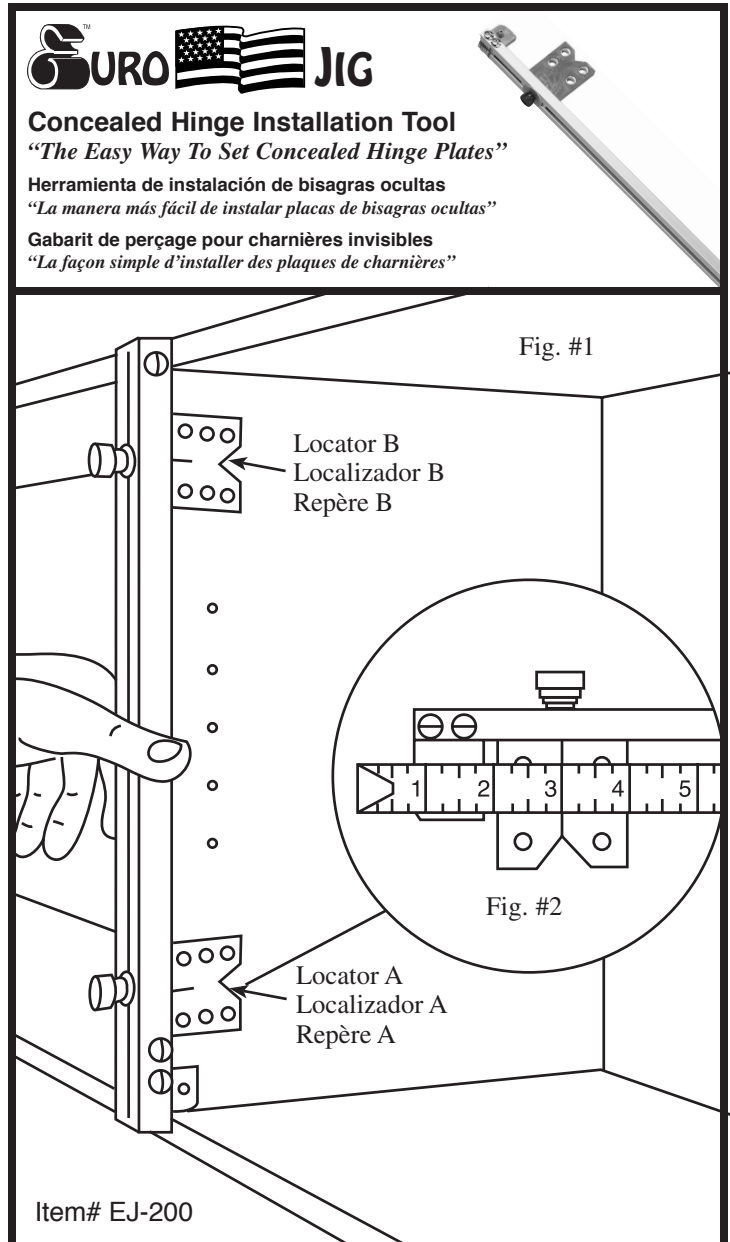
HOW TO INSTALL HINGE MOUNTING PLATES ON ASSEMBLED CABINET

Hold the tool as shown in Fig. 1, with rail #1 Fig. 4 against the cabinet face. Drill pilot holes with the Euro-Bit drilling tool for the type of screw that is being used. Holes marked "O" are for overlay doors, holes marked "I" are for inset doors. Holes not marked are for faceframe hinges.

HOW TO PREINSTALL MOUNTING PLATES ON UNASSEMBLED CABINET

Stop pin #12 Fig. 4 is used for this operation. By placing the Euro-Jig on the cabinet side and allowing pin #12 catch the end of the cabinet side, pilot holes can be drilled for the hinge plates.

To set up the Euro-Jig for preinstallation of plates, lay tool on a flat surface so pin #12 is protruding up through foot #6 Fig. 4. Push the end of the tape against pin #12 and set locator templates "A" and "B" to the desired elevations.



LIMITED ONE YEAR WARRANTY

Call 1-800-877-EURO with the following information

1. Please provide your name and address
 2. Your phone number
 3. What tool you purchased
 4. We would like to hear from you with any comments.
- Please call anytime, 1-800-877-EURO. THANK YOU.

GARANTÍA POR UN AÑO

Llame al 1-800-877-EURO con la siguiente información

1. Por favor, indique su nombre y dirección
 2. Su número de teléfono
 3. Qué herramienta adquirió
 4. Nos gustaría conocer cualquier comentario suyo.
- Llame en cualquier momento a 1-800-877-EURO.
¡GRACIAS!

GARANTIE LIMITÉE D'UN AN

Contacter 1-800-877-EURO avec les informations suivantes

1. Votre nom et votre adresse
 2. Votre numéro de téléphone
 3. L'outil que vous avez acheté
 4. Nous aimerions connaître vos commentaires.
- SVP contactez-nous en tout temps à 1-800-877-EURO.
MERCI.

1-800-877-3876 • www.eurolimited.com

TALADRO DE AUTOCENTRADO EURO-BIT

La herramienta de montaje de la platina de la bisagra Euro-Jig se diseñó para uso exclusivo con el taladro de autocentrado Euro-Bit. El taladro perforará agujeros para tornillos de madera #6, o sistemas de tornillos de 5 mm.

NOTA: LA GARANTÍA ES NULA SI SE UTILIZAN CON ESTA PLANTILLA BROCAS REGULARES U OTROS TIPOS DE DISPOSITIVOS DE TALADROS DE AUTOCENTRADO.

UBICACIÓN DEL LOCALIZADOR “A” PARA PUERTAS SUPERPUESTAS

Para instalar la plantilla de localización de la parte inferior “A” se requiere saber (a) ¿Cuál es la distancia hasta el centro de la bisagra de la puerta que va a instalarse y (b) ¿Cuánta superposición desea? Para colocar el localizador de la parte inferior, siempre reste la superposición de la distancia hasta el centro de la bisagra de la puerta. La forma más fácil de lograr esto es sosteniendo una cinta métrica, y medir como se muestra en la Fig. #2, permitiendo que el extremo de la cinta se extienda sobre la parte inferior del pie de la herramienta #6, Fig. 4 en la cantidad de superposición deseada. Deslice el localizador inferior hasta que la línea de centrado #9, Fig. 4 muestre la distancia del centro de la bisagra de la puerta. La Fig. #2 muestra una superposición 3/4” de una puerta perforada a 3” del centro de la bisagra. Si la puerta está perforada a 3-3/4” del centro de la bisagra y se desea una superposición de 3/4”, el número de la línea de centrado estaría en 3-3/4” en la cinta métrica, etc.

UBICACIÓN DEL LOCALIZADOR “A” PARA PUERTAS SUPERPUESTAS

Para colocar la plantilla de localización inferior “A” para las puertas insertadas se requiere saber (a) ¿Cuál es la distancia deseada entre la puerta y el gabinete y (b) ¿Cuál es la distancia hasta el centro de la bisagra? Para las puertas de inserción, agregue siempre la cantidad de espacio que desea a la distancia hasta el centro de la bisagra. EJEMPLO: (a) espacio libre requerido de 1/8” y (b) la puerta perforada a 3” del centro de la bisagra. Enganche la cinta sobre el pie #6, Fig. 4 y deslice los localizadores inferiores hasta la línea de centrado #9, Fig. 4 para que lea 3-1/8”.

UBICACIÓN DEL LOCALIZADOR “A” PARA FONDO GRANDE DE SUPERPOSICIÓN DE LA PUERTA

Esto es para una aplicación con una cenefa ligera que se extiende hasta 3” en la parte inferior de la pared del gabinete y que se desea que las puertas la cubran. Añada 3” a la dimensión usual del centro de la bisagra. Si se tiene un agujero habitual de las puertas a 3” del centro de la bisagra, agregue 3” más y perfore las puertas para la cenefa a 6” del centro de la bisagra para las bisagras inferiores. Sosteniendo la cinta métrica como se muestra en la Fig. 2, la marca de 3” estará en la parte inferior del pie #6, Fig. 4 y la línea de centrado #9, Fig. 4 estará en 6”.

UBICACIÓN DEL LOCALIZADOR “B”

Sostenga la ranura en V del localizador “A” sobre el brazo de la bisagra inferior como se muestra en la Fig. 3. Deslice el localizador “B” para hacer lo mismo en la bisagra superior. El método de alineación de la ranura en V permitirá la realización de este procedimiento en cualquier bisagra con un brazo, independientemente del diámetro de la copa.

CÓMO INSTALAR PLACAS DE MONTAJE DE BISAGRAS EN UN GABINETE ENSAMBLADO

Sostenga la herramienta como se muestra en la Fig. 1, con el riel #1 de la Fig. 4 contra la cara del gabinete. Perfore agujeros piloto con el taladro Euro-Bit para el tipo de tornillo que se está utilizando. Los agujeros marcados “O” son para puertas superpuestas, los agujeros marcados “I” son para puertas insertadas. Los agujeros que no están marcados son para las bisagras de la parte frontal del marco.

CÓMO PREINSTALAR PLACAS DE MONTAJE EN GABINETES SIN ENSAMBLAR

El pasador de retención #12, Fig. 4, se utiliza para esta operación. Al colocar la Euro-Jig en el lado del gabinete y permitir que el pasador #12 agarre el extremo del lado del gabinete, se pueden perforar los agujeros piloto para la placas de las bisagras.

Para alistar la plantilla Euro-Jig para la preinstalación de placas, coloque la herramienta sobre una superficie plana de modo que el pasador #12 sobresalga a través del pie #6, Fig. 4. Empuje el extremo de la cinta contra el pasador #12 y ubique las plantillas de localización “A” y “B” para las elevaciones deseadas.

PARTS LIST

LISTA DE PARTES

LISTE DE PIÈCES

1. Rails	Rieles	Rails
2. Connectors	Conectores	Connecteurs
3. Washers	Arandelas	Rondelles
4. Thumbscrews	Tornillos mariposa	Bouchons à vis
5. Spacer	Espaciadores	Espaceur
6. Foot	Pie	Pied
7. Locator “A”	Localizador “A”	Repère “A”
8. Locator “B”	Localizador “B”	Repère “B”
9. Center Line	Línea de centrado	Ligne de centre
10. “O” Overlay Holes	Agujeros de superposición “O”	“O” Trous pour portes superposées
11. “I” Inset Holes	Agujeros de inserción “I”	“I” Trous pour portes d’encarts
12. Stop Pin	Pasador de retención	Butée d’arrêt
13. Face Frame Holes	Agujeros del marco frontal	Trou en façade

EURO-BIT OUTIL DE PERÇAGE AUTO-CENTREUR

Le gabarit Euro-Jig pour installation de plaques de charnières est utilisé avec Euro-Bit l’outil de perçage auto-centreur seulement. Le gabarit Euro-Bit percera des trous pour des vis à bois #6 ou pour des vis 5mm.

NOTE: LA GARANTIE EST ANNULÉE SI DES MÈCHES DE PERÇAGE RÉGULIÈRES OU AUTRES DISPOSITIFS DE PERÇAGE AUTO-CENTREUR SONT UTILISÉS AVEC CE GABARIT.

DÉFINIR LE REPÈRE “A” POUR PORTES SUPERPOSÉES AU CADRE (OVERLAY)

Requis pour définir le point de repérage “A” à la base du gabarit: (a) Distance du centre de la charnière de la porte à installer et (b) à la superposition désirée. Pour définir le point de repérage du bas, toujours soustraire l’épaisseur à superposer de la distance du centre de la charnière de la porte. La façon la plus simple d’accomplir ceci est de tenir un ruban à mesurer, de mesurer tel que démontré à la Fig. #2 permettant à l’extrémité du ruban à mesurer de s’étirer jusqu’au bout de l’outil #6, Fig. 4 jusqu’à l’épaisseur de la superposition désirée. Glisser le bas du repère jusqu’à ce que la ligne de centre #9, Fig. 4 lise la distance du centre de la charnière de la porte. Fig. #2 montre un porte superposée de 3/4” pour une porte percée 3” au centre de la charnière. Si la porte est percée 3-3/4” et que vous désirez que le porte superposée soit 3/4”, le chiffre de la ligne de centre devrait être 3-3/4” sur le ruban à mesure, etc.

DÉFINIR LE REPÈRE “A” POUR PORTE INSTALLÉES À L’INTÉRIEUR DU CADRE (INSET)

Requis pour définir le point de repérage “A” pour porte d’encart (a) Distance désirée entre la porte et l’armoire (b) Quelle est la distance du centre de la charnière? Pour porte installée à l’intérieur du cadre, toujours additionner l’espace désirée à la distance du centre de la charnière. EXEMPLE: (a) distance requise 1/8” et (b) porte percée à 3” du centre de la charnière. Tenir le ruban à mesurer au-dessus du pied #6, Fig. 4 et glisser la ligne de centre du repère du bas #9, Fig. 4 pour lire 3-1/8”.

DÉFINIR LE REPÈRE “A” POUR PORTES SUPERPOSÉES AU CADRE AVEC REBORD

Ceci est pour une application avec une légère valence qui allonge de 3” le bas de l’armoire et que la porte doit recouvrir. Ajouter 3” à la dimension habituelle du centre de la charnière. Si le perçage habituel est à 3” du centre de la charnière, ajouter un 3” additionnel et percer la porte à 6” du centre de la charnière pour la petite valence. Tenir le ruban à mesure tel que montré à la Fig. 2. La marque de 3” sera au bas du pied #6, Fig. 4 et la ligne de centre #9, Fig. 4 sera à 6”.

DÉFINIR LE REPÈRE “B”

Tenir l’outil de repérage “A”. Pratiquer une rainure en V au bas de la charnière tel que montré à la Fig. 3. Glisser le repère “B” pour faire la même chose au-dessus de la charnière. La méthode d’alignement de la rainure en V permettra l’accomplissement de cette procédure sur n’importe quelle charnière.

COMMENT INSTALLER DES PLAQUES DE CHARNIÈRES SUR DES ARMOIRES ASSEMBLÉES

Tenir l’outil tel que démontré à la Fig. 1, avec le rail #1 Fig. 4 contre le devant de l’armoire. Percer le trou guide avec l’outil de perçage Euro-Bit pour le type de vis qui sera utilisé. Trous marqué “O” sont pour les portes superposées (overlay doors), trous marqués “I” sont pour les portes installées à l’intérieur (inset doors) et les trous sans marques sont pour les charnières en façade.

COMMENT PRÉ-INSTALLER LES PLAQUES SUR DES ARMOIRES NON ASSEMBLÉES

La butée d’arrêt #12 Fig. 4 est utilisée pour cette opération. En plaçant l’outil Euro-Jig sur le côté de l’armoire et en permettant à la pin #12 de joindre l’extrémité du côté de l’armoire, les trous guide peuvent être percés pour les plaques de charnières.

Pour préparer l’outil Euro-Jig pour préinstaller les plaques, étendre l’outil sur une surface plane pour que la pin #12 qui dépasse à travers le pied #6 Fig. 4. Pousser l’extrémité du ruban à mesurer contre la pin #12 et définir les repères “A” and “B” à la hauteur désirée.

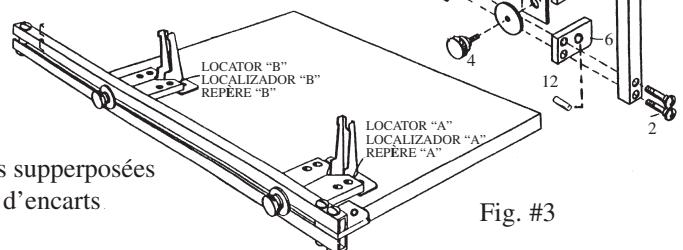
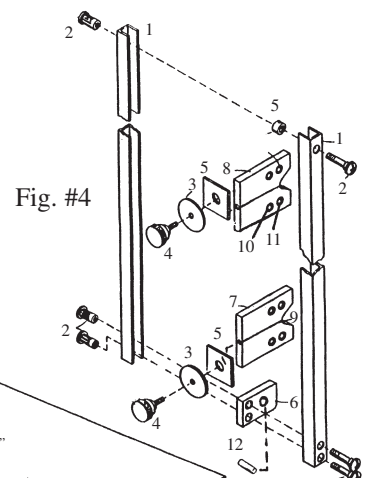


Fig. #3